

VALOR SOCIAL

IMPACTO POSITIVO EN LAS COMUNIDADES




Social Infraestructuras
Infraestructuras

Ferrovial mantiene un fuerte compromiso con la sociedad, en especial con las comunidades locales. Su objetivo es, no solo respetar sino apoyar y promover los derechos humanos para prevenir y mitigar cualquier potencial impacto negativo, sino conseguir un impacto positivo en la sociedad. Para reforzar este impacto, cuenta una intensa actividad de inversión en la comunidad que, además, impulsa su contribución para alcanzar los Objetivos de Desarrollo Sostenible.

SALVAGUARDAR LOS DERECHOS HUMANOS, UN PRIMER PASO

Los derechos humanos son parte fundamental de la estrategia global de sostenibilidad. Un año después de la renovación de la Política de Derechos Humanos en 2022, Ferrovial ha continuado ampliando su enfoque de derechos humanos actualizando su normativa interna sobre Protección de Datos Personales y aprobando una nueva Política de Diversidad e Inclusión para garantizar la igualdad de trato y asegurar condiciones justas y libres de toda discriminación en la compañía y en todos sus grupos de interés. De esta forma se continúa actualizando el firme compromiso de Ferrovial en la protección y respeto de derechos humanos en toda la cadena de valor de la compañía.

El objetivo de Ferrovial en materia de derechos humanos es no solo identificar, prevenir y mitigar cualquier potencial impacto negativo respetar sino apoyar y promover los derechos humanos. Para ello, Ferrovial cuenta con una Política de Derechos Humanos, revisada en 2023, alineada con los principales estándares internacionales como son el Pacto Mundial de Naciones Unidas, los Principios Rectores sobre las empresas y los Derechos Humanos de las Naciones Unidas, la Declaración Universal de los Derechos Humanos, la guía de la OCDE para empresas multinacionales y las normativas de la Organización Internacional del Trabajo. Por supuesto, también está alineada con la normativa interna que pivota en torno al Código Ético de Ferrovial.

PROYECTOS DE APOYO
A LA COMUNIDAD

334

INVERSIÓN EN LA
COMUNIDAD (M€)

4,7

NÚMERO DE BENEFICIARIOS

212.627

Modelo de gobierno y gestión de los derechos humanos

Uno de los pilares de la estrategia de Ferrovial es garantizar la igualdad de trato y evitar cualquier tipo de discriminación, como demuestra la aprobación de la nueva Política de Diversidad e Inclusión. Además, está vigente el III Plan de Igualdad, que fue aprobado en 2022 para un periodo de cuatro años y que consta de 84 medidas dirigidas a fomentar la igualdad de oportunidades entre mujeres y hombres.

Alineado con el plan y la política, Ferrovial cuenta con un protocolo interno para la Prevención del Acoso Laboral y Sexual. Además, desde 2013 Ferrovial, alineado con el ODS 5, está adherida al proyecto “Empresas por una sociedad libre de violencia de género”, impulsado por el Gobierno de España. Para reforzar este compromiso y sensibilizar y formar tanto a los empleados como al conjunto de la sociedad, a lo largo del año se desarrollan diferentes iniciativas contra esta lacra social. El 25 de noviembre con motivo del día Internacional de la Eliminación de la Violencia contra la Mujer, se lanzó una campaña interna para recordar el protocolo de actuación frente a la violencia de género y además se desplegaron lonas en diferentes obras emblemáticas con el lema “construyamos un mundo libre de violencia de género”.

Dentro de la promoción de la diversidad, Ferrovial tiene establecidos acuerdos con organizaciones especializadas en fomentar la inclusión laboral de las personas con discapacidad, en los diferentes países en los que opera.



| | Órgano de gobierno | Normativa | Herramientas |
|--------------------|---|---|--|
| Derechos humanos | <p>Comisión de Auditoría y Control</p> <p>Comité de sostenibilidad</p> <p>Dirección de Cumplimiento y Riesgos</p> | <ul style="list-style-type: none"> Política de Derechos Humanos Código de Ética Empresarial Política de Compras Política de Debida Diligencia de Integridad Ética de Terceros Código Ético de Proveedores Política Anticorrupción Política de Sostenibilidad Política de Seguridad de la Información Política de Compromiso y relación con los grupos de interés | <ul style="list-style-type: none"> Canal Ético Proceso de identificación y valoración de riesgos Ferrovial Risk Management (FRM) Herramienta online de análisis de terceros Procedimiento de Diligencia Debida de Integridad Ética de Proveedores Procedimiento Debida Diligencia de Selección y Contratación de candidatos Normativa de Protección de Datos Personales Protocolo de Prevención del Acoso |
| Derechos laborales | <p>Comisión de Auditoría y Control</p> <p>Dirección de Cumplimiento y Riesgos</p> | <ul style="list-style-type: none"> Política de Seguridad y Salud Política de Flexibilidad y Conciliación Política de Diversidad e Inclusión Código Ético de Proveedores | <ul style="list-style-type: none"> Plan de Igualdad Procedimiento de Diligencia Debida de Integridad Ética de Proveedores Herramienta Supplier 360 Canal Ético |

III PLAN DE IGUALDAD

84

fomentar la igualdad de oportunidades

La Política de Derechos Humanos de la compañía visibiliza el compromiso con la transparencia en todo lo relativo a la protección de los derechos humanos, y explicita el compromiso de Ferrovial con el derecho a la desconexión digital, el respeto a la confidencialidad y el derecho a la intimidad y a la privacidad y analiza las implicaciones para la compañía en las relaciones con todos sus grupos de interés:

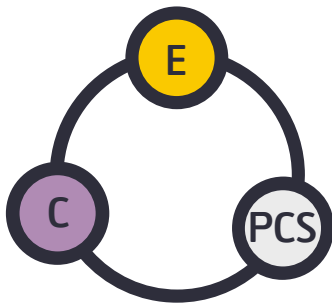
- Empleados: trabajo infantil, trabajo forzado, *modern slavery*, tráfico de personas, acoso sexual, conciliación, desconexión digital, derecho de asociación, etc.
- Clientes: estándares de calidad, seguridad y salud.
- Comunidades: derechos de las comunidades indígenas, locales, minorías y población vulnerable y protección del medio ambiente.
- Proveedores, contratistas y socios: procedimientos de diligencia debida en los procesos de selección. Reparación y remediación de impactos negativos.

La política está a disposición de todos los grupos de interés. Pero son especialmente los empleados y directivos los responsables de asegurar el cumplimiento en todas las actividades de Ferrovial. Se organizan periódicamente formaciones para reforzar el conocimiento en algunos de los compromisos de la política. En 2023 se volvió a lanzar una campaña interna para dar a conocer la Política de Derechos Humanos, identificándola con uno de los cinco valores de Ferrovial: la integridad. Estas acciones de comunicación se refuerzan con los cursos sobre el Código de Ética y sobre anticorrupción que se realizan periódicamente y que incluyen módulos específicos para entender las posibles implicaciones sobre los derechos humanos de la actividad del empleado.

Derechos humanos y laborales en toda la cadena de valor

Uno de los pilares del compromiso con los derechos humanos de Ferrovial es la seguridad en toda su cadena de valor, por eso la compañía vela por crear un entorno de trabajo seguro y saludable para sus empleados y contratistas, y fomenta la seguridad de los usuarios de sus infraestructuras.

Además de garantizar la seguridad, Ferrovial pone especial atención a su compromiso con la preservación de los derechos laborales. La compañía rechaza cualquier tipo de trabajo infantil o forzoso en cualquiera de sus formas, garantiza la igualdad de oportunidades y la no discriminación, la protección frente al acoso, el derecho a la huelga, la libertad de asociación y el derecho a la negociación colectiva en todos los países en los que mantiene actividad. Existe un compromiso reforzado con la conciliación entre la vida profesional y familiar con medidas concretas detalladas en el plan de igualdad. Sus empleados están protegidos por las regulaciones laborales de los diferentes territorios. Además, el 62,5% de la plantilla de Ferrovial está adherida a convenios colectivos.



Cabe también resaltar que Ferrovial comprueba anualmente que la remuneración de sus empleados se encuentra por encima del *Living Wage* (salario digno) en los países con mayor actividad (España, Reino Unido, Chile, EE. UU. y Polonia). Para ello emplea datos de salario digno establecidos por la fundación “Living Wage Foundation”, que considera como referencia los siguientes factores asociados a las necesidades básicas de cualquier hogar: alimentación, suministro de agua, vivienda, transporte, ropa, sanidad, educación y pago de impuestos, entre otros. El análisis realizado por la compañía confirma que todos los empleados tienen un salario digno acorde a la situación del país en el que trabajan.

Uno de los puntos clave en materia de derechos humanos es la prevención de nuevas formas de esclavitud. La política aprobada en 2022 trata específicamente este tema. Además, el compromiso de la compañía se desarrolla en los *Modern Slavery Statement* de cada una de las filiales de Ferrovial en Reino Unido y Australia. En estos *statement* se formaliza el compromiso de prevenir cualquier tipo de violación de los derechos humanos, con especial atención a las distintas formas de explotación que se puedan dar, para lo que incluyen mecanismos de prevención y canales de denuncia en caso necesario.

PLANTILLA

62,5%

adherida a convenios colectivos

Para extender este compromiso en la cadena de valor y prevenir posibles vulneraciones del Código de Ética Empresarial, la compañía cuenta con procedimientos de diligencia debida de integridad ética de terceros, de proveedores y de candidatos. En 2023 se revisó y renovó el Código Ético de Proveedores para alinearlos con las últimas políticas aprobadas por la compañía. El Código Ético de Proveedores incluye, entre sus principios, el respeto a los derechos humanos y la abolición del trabajo infantil. El procedimiento establece los criterios generales del proceso de diligencia debida de integridad ética en la selección de un proveedor y su seguimiento.

Además de estos mecanismos preventivos, Ferrovial cuenta con otras herramientas para hacer seguimiento continuo una vez que se formaliza un acuerdo con un tercero o con un proveedor. En el caso de los proveedores, la compañía cuenta con la herramienta Supplier 360, que realiza un barrido automático en búsqueda de controversias de proveedores con los que se mantiene una relación comercial. Para otro tipo de acuerdos se hace un seguimiento periódico mediante una búsqueda automática de noticias adversas en medios nacionales e internacionales, así como en listas de sanciones públicas.

En relación con el procedimiento de diligencia debida de integridad ética de terceros, debe aplicarse con anterioridad a alcanzar un acuerdo de colaboración, de asociación, o de cualquier otra naturaleza con un tercero (no proveedor). Pretende prevenir actitudes y actuaciones contrarias a los derechos humanos en las relaciones con terceros. Para facilitar su cumplimiento en 2021 se implantó una herramienta online que facilita el proceso. En 2023, 506 terceros han sido analizados, y el 5,3% han tenido una valoración final del riesgo alta.

Diálogo y comunicación, aspectos claves

Ferrovial cuenta con un Canal Ético a disposición de los empleados y del resto de grupos de interés que incorpora y visibiliza varios puntos relacionados con los derechos humanos para facilitar la identificación de personas que estén sufriendo una situación de vulneración de derechos.

Además, para facilitar el diálogo con los grupos de interés locales, las obras y concesiones establecen canales de diálogo específicos para acercarlos y hacerlos más accesibles a las comunidades locales. Las comunicaciones recibidas se clasifican en función de su naturaleza y todas ellas son gestionadas.

Ferrovial cuenta con canales de comunicación interna para facilitar un entorno de trabajo colaborativo y dinámico, que dé respuesta a las necesidades de la compañía. En 2023 se ha renovado la intranet, constituyéndose una nueva plataforma común a toda la compañía que a su vez permite lanzar mensajes específicos en cada geografía, favoreciendo la comunicación e interacción con los empleados, adecuando los mensajes a sus necesidades. Un ejemplo de aplicación de esa segmentación son las distintas campañas y formaciones sobre hábitos y entornos de trabajo saludables en las distintas geografías. En total, la intranet de Ferrovial registró en 2023 más de 615.000 sesiones y 846.000 páginas vistas.



El diálogo con los grupos de interés para avanzar en la preservación de los derechos humanos es continuo. La compañía participa en distintos foros y grupos de trabajo sobre derechos humanos y diligencia con otras compañías, universidades y organizaciones del tercer sector como el Consejo Empresarial para el Desarrollo Sostenible de Forética, el Lab de Derechos Humanos de la Fundación Seres, el Taller de Derechos Humanos del Observatorio Empresarial para el Crecimiento Inclusivo, el Comité Ejecutivo de la Red del Pacto Mundial, la iniciativa Alianza CEO por la Diversidad o el Chárter de Diversidad, una iniciativa europea que se enmarca en las directivas antidiscriminación de la Unión Europea. Dentro de ese diálogo continuo, desde 2021 Ferrovial se ha involucrado en un programa para analizar e identificar formas modernas de esclavitud en el sector de la construcción liderado por Sustainalytics.

Diligentes en la protección de los derechos humanos

La compañía opera en países con legislaciones estables y con bajo riesgo de violación de los derechos humanos. En torno al 99% de su facturación se obtiene en España, EE. UU., Canadá, Polonia, Reino Unido, Chile y Australia, países miembros de la OCDE. A pesar de ello, la compañía se mantiene vigilante y cuenta con los mecanismos adecuados para prevenir posibles riesgos relacionados con los derechos humanos.

Ferrovial cuenta con un conjunto de herramientas que promueven la protección y el respeto de los derechos humanos con el fin de garantizar la debida diligencia en materia de derechos humanos en la actividad de la compañía. En este sentido, Ferrovial evalúa periódicamente los potenciales riesgos para los derechos humanos enmarcados en el proceso global de identificación y valoración de riesgos, denominado *Ferrovial Risk Management (FRM)*. FRM permite identificar y priorizar los eventos de riesgo en función de su probabilidad y de su impacto. En el listado de riesgos se definen 8 categorías relacionadas con los derechos humanos, que en 2023 han registrado 46 riesgos potenciales en todos los proyectos de la compañía, la mayoría de ellos relacionados con protección de datos o la seguridad (93%). La mayoría de los riesgos identificados son leves o moderados (98%). Para todos ellos se realiza una labor de seguimiento con controles implantados para mitigar o eliminar el riesgo, bien su impacto o su probabilidad de ocurrencia. Al margen de los riesgos identificados, no se han reportado violaciones relevantes en materia de derechos humanos en la compañía en los últimos dos años.



De igual forma, la compañía cuenta con un procedimiento de aprobación de operaciones de asignación de capital, para que en el análisis de todas las operaciones corporativas que se lleven a cabo se tenga en cuenta si pueden menoscabar los principios éticos de Ferrovial, con especial atención a los derechos humanos, aspectos sociales, de buen gobierno y ambientales.

Ferrovial, un vecino responsable

La compañía aspira a ser un vecino responsable. En Reino Unido los proyectos de construcción están registrados en el *Considerate Constructors Scheme (CCS)*, organización sin ánimo de lucro que promueve una manera de trabajar responsable y respetuosa en el sector de la construcción a la vez que se cuida el entorno y a las comunidades locales.

En este sentido, el proyecto del Túnel de Silvertown fue sometido a una auditoría conforme a los estándares de CCS, obteniendo la máxima puntuación en todas las áreas de su auditoría de 2023 con una puntuación global de 45 sobre 45. Estas auditorías evalúan tres ámbitos, y en todas ellas se obtuvo una calificación excelente:

- **Respeto a la comunidad:** valora que todos los grupos de interés de la obra han sido identificados y se las mantiene informados con respeto, minimizando las molestias e impulsando acciones para apoyar el empleo y los negocios locales. Por ejemplo, más de 8.000 vecinos de Greenwich y Silvertown reciben una hoja informativa con información actualizada antes del inicio o cambio significativo de cada etapa de la obra. Además, todas las afectaciones al tráfico son comunicadas en redes sociales, y los horarios de las obras se adecúan para minimizar las molestias ocasionadas por el ruido.
- **Cuidado del medio ambiente:** analiza si los aspectos de cuidado ambiental son adecuadamente impulsados, gestionados, comunicados. Se incluyen la gestión de recursos (incluido el agua) y consumo energético responsables, minimización de contaminación acústica, lumínica y de vibraciones, protección de los ecosistemas cercanos y las acciones para la reducción de la huella de carbono.
- **Apoyo y cuidado de la mano de obra:** valora por un lado todos los aspectos que garantizan los más altos estándares de seguridad en la obra y por otro lado el compromiso de cuidar de los empleados a través de la formación, promoviendo su bienestar y asegurando la promoción de la igualdad y diversidad con un trato justo evitando cualquier situación de acoso, lenguaje inapropiado y una gestión respetuosa.

INVERSIÓN EN LA COMUNIDAD, UN PASO MÁS EN LA CREACIÓN DE IMPACTO POSITIVO

Ferrovial considera la inversión en la comunidad un instrumento estratégico para impulsar su contribución a alcanzar los Objetivos de Desarrollo Sostenible (ODS) y también su misión establecida en el Plan Horizon 24. Para lograr una gestión de infraestructuras sostenibles, la sociedad y las comunidades en las que se encuentren tienen que ser justas e inclusivas. Ese es por tanto el objetivo de los programas sociales de Ferrovial: impulsar un desarrollo más equitativo de la sociedad apoyando a las personas en situación de vulnerabilidad.

Ferrovial establece tres ejes sobre los que pivotan sus programas: el desarrollo de las comunidades locales, dando respuestas a las necesidades que se identifican gracias al diálogo con las comunidades, reforzando así el impacto positivo de sus actividades de negocio; apoyar el desarrollo de infraestructuras sostenibles al servicio de los más desfavorecidos; e involucrar a sus empleados, con el objetivo de convertirlos en actores activos del compromiso de Ferrovial con la comunidad.

En total se han invertido en 2023 4,7 millones de euros (4,8 millones de euros en 2022), de los cuales 3,8 millones de euros (3,94 millones de euros en 2022) corresponden a aportaciones monetarias mientras que 0,75 millones de euros (0,71 millones de euros en 2022) son consecuencia de las 24.052 horas de voluntariado aportadas por 1.506 empleados. Esta participación permite multiplicar el impacto en la comunidad a la vez que potencia las capacidades y el sentimiento de formar parte de un proyecto común.

El enfoque de ser un actor en la comunidad local hace que a lo largo del año se colabore en múltiples iniciativas, todas ellas agrupadas fundamentalmente en tres programas principales:

Infraestructuras básicas para colectivos desfavorecidos

Alineado con la estrategia global de impulsar infraestructuras sostenibles, Ferrovial apoya el desarrollo de infraestructuras que facilitan a personas desfavorecidas el acceso a derechos básicos como el agua, la salud o la alimentación.

Desde 2011 Ferrovial está comprometida con el ODS 6, acceso al agua y saneamiento de comunidades vulnerables en América Latina, África y Asia, a través de su programa Infraestructuras Sociales. En total ya ha impulsado 37 proyectos que han permitido mejorar el acceso al agua en condiciones dignas a 336.255 personas en 12 países. En este programa se involucran los empleados con un voluntariado de alto mayor añadido. Desde el comienzo del programa, 144 profesionales han dedicado al menos dos semanas de trabajo desplazándose a los proyectos.

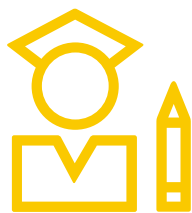
En 2023, el programa ha desarrollado tres proyectos en Ruanda, Colombia e India, en colaboración con ICLI, Acción Contra el Hambre y Fundación Esperanza y Alegría, mejorando el acceso al agua a 50.042 personas.

También desde hace más de 10 años Ferrovial apoya la mejora de infraestructuras de comedores sociales y bancos de alimentos en España para garantizar el acceso a la alimentación a los más vulnerables en España contribuyendo al ODS 2, hambre cero. En las 53 intervenciones realizadas ha invertido más de 1.097.000 euros. En 2023, ha colaborado con CESAL en la reforma integral del mercado de San Cristóbal en Madrid.

En Polonia, la compañía apoya la mejora de las infraestructuras de los hospitales, en concreto las plantas de pediatría con el Programa *Strefa Rodzika* (zona de padres). En los 10 años de existencia se han creado 42 zonas para padres, más de 300 empleados se han involucrado como voluntarios y 52.500 personas usan las nuevas zonas todos los años, lo que facilita una recuperación más rápida de los niños hospitalizados y crean condiciones más cómodas para ellos y sus familias.

Acceso a la educación

La educación es la clave para construir una sociedad fuerte. Ferrovial contribuye a la consecución del ODS 4, con especial foco en el fomento de vocaciones STEM de forma equilibrada, poniendo especial énfasis en el trabajo con niñas, que tienen menos presencia en este ámbito. Este compromiso se plasma en numerosas acciones en los principales países en los que desarrolla su actividad.



En España, Ferrovial colabora con la Fundación Princesa de Girona desde 2016 en la iniciativa Generación Talento, un programa de *mentoring* en el que profesionales de la compañía aceptan el reto de acompañar a jóvenes de 18 a 30 años durante un año para ayudar a mejorar su empleabilidad. Hasta el momento 86 profesionales han sido mentores voluntarios. También en España se colabora desde 2017 con el programa OrientaT de la Fundación Junior Achievement, en el que voluntarios de la compañía imparten talleres en centros educativos para despertar vocaciones STEM entre el alumnado.

En 2023, Ferrovial se ha unido al programa *mentoring* de Excelencia del proyecto Mujer e Ingeniería de la Real Academia de la Ingeniería (RAI), como una de las iniciativas que recoge su plan de Diversidad e Inclusión. Este programa, tiene como objetivo que profesionales de perfil técnico compartan su experiencia y puntos de vista a alumnas destacadas de carreras STEM que están a punto de finalizar sus estudios, para facilitar su incorporación al mundo laboral.

En Reino Unido se apoyan numerosas acciones centradas en escuelas de las comunidades cercanas a las actividades de la compañía, con el voluntariado de los empleados como común denominador. 271 empleados han participado en actividades educativas en 2023 para que niños y jóvenes tengan contacto con referentes del mundo de la ingeniería. También se apoya a estudiantes universitarios para asesorarles en la transición hacia el mercado laboral.



Alineado con esta estrategia, en Estados Unidos se colabora con escuelas con programas educativos, centrados en el fomento de vocaciones STEM a través de programas como el *TEXpress STEM Scholarship and Teacher Grant*, que en 2023 benefició a cinco distritos educativos. Además, por segundo año consecutivo, LBJ y NTE se asociaron con la Fundación Tackle Tomorrow y Dallas ISD para realizar un campamento con formación STEM interactiva a 20 estudiantes en el que participaron 16 profesionales de Ferrovial.

Desde 2009 el programa Domofon ICE en Polonia, promueve la seguridad de los niños en los centros educativos, implicando también a los empleados.

Respuesta a situaciones de emergencia social de la mano de los empleados

El compromiso de Ferrovial de respuesta a crisis humanitarias se remonta al terremoto de Haití en 2010. Lamentablemente su capacidad de respuesta y movilización se ha puesto a prueba en los últimos años con la crisis social y sanitaria generada por la COVID-19 y por la que ha provocado la guerra de Ucrania. Pero la compañía también está alerta ante las crisis sociales cotidianas que tienen lugar en las comunidades locales para ayudar a conseguir una sociedad integrada socialmente. La mayoría de las iniciativas se realizan de la mano de los empleados que se involucran voluntariamente.

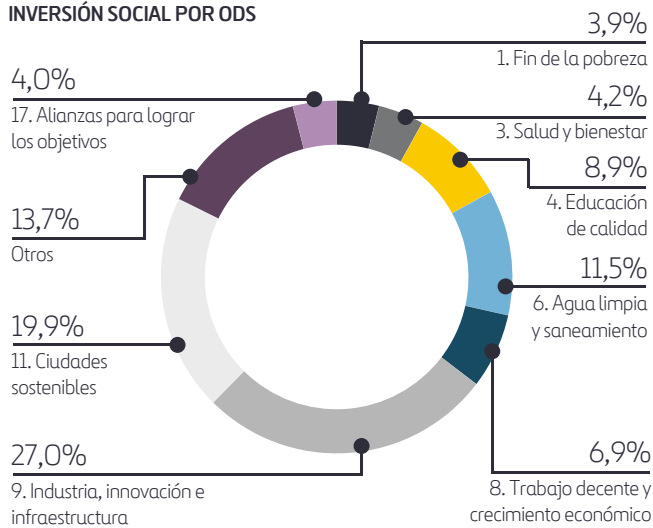
Una de las acciones en las que se plasma este compromiso es el apoyo a bancos de alimentos en Estados Unidos, con iniciativas como San Antonio *Food Bank Drive*, recogidas de alimentos para diversos bancos de alimentos de Georgia, *Food Drive* y *Food for Others* en Virginia, *Fighting Hunger* en Carolina del Norte o *TEXpress Drive Away Hunger Campaign* en Texas que en 2023 ha apoyado al *Tarrant Areas Food Bank* y al *North Texas Food Bank*.

En España, el programa Juntos Sumamos, en vigor desde 2005, permite a los empleados aportar y también elegir qué proyectos se apoyan cada año, respondiendo a necesidades tanto en España como en países en desarrollo. Desde su lanzamiento se ha aportado financiación a 47 proyectos con una inversión conjunta de empleados y compañía (que iguala la aportación de los empleados) superior a los 2 millones de euros. En 2023, los empleados decidieron destinar sus aportaciones a los proyectos “Una cuestión de urgencia: el bienestar de nuestros mayores” con la Fundación Gil Gayarre en Madrid, otro proyecto para incorporar tecnología para enfermos de esclerosis en Murcia, y un programa para la prevención y tratamiento de la malnutrición infantil en Camerún con la Fundación Recover.

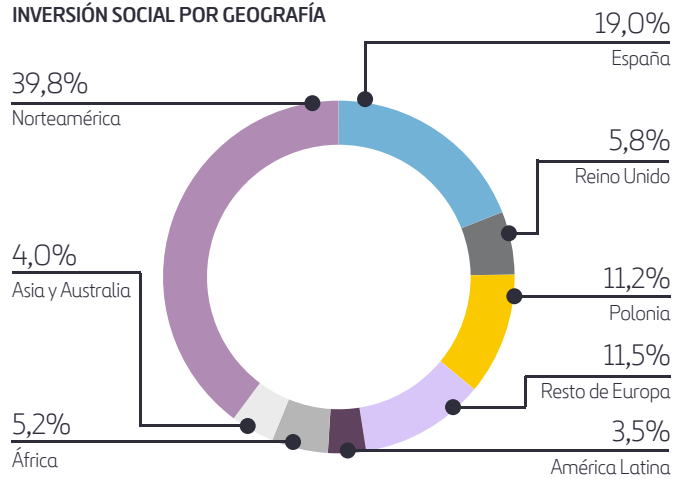


Por último, los empleados de Reino Unido y Estados Unidos no han querido olvidarse de los niños que atraviesan por momentos muy difíciles por estar enfermos de cáncer. En Estados Unidos han elegido apoyar el Hospital de Saint Jude, en Memphis, para niños y enfermos con cáncer, que atiende a todos sin tener en cuenta sus recursos, y en Reino Unido a *Lennox Children's Cancer Fund*, que se dedica a trabajar directamente con las familias de niños enfermos prestando servicios adaptados a sus necesidades con apoyo emocional, económico y logístico.

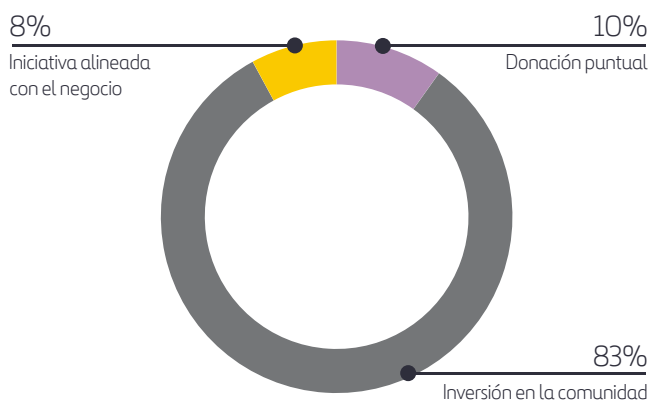
INVERSIÓN SOCIAL POR ODS



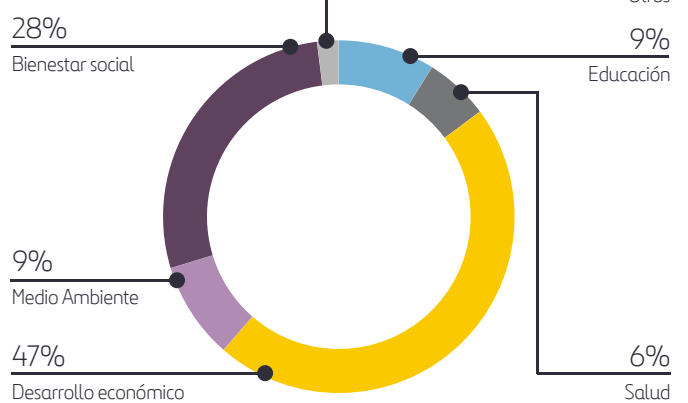
INVERSIÓN SOCIAL POR GEOGRAFÍA



PROYECTOS POR TIPO DE CONTRIBUCIÓN



PROYECTOS POR ÁREA DE ACTIVIDAD



Avanzando en la cuantificación del impacto y el valor generado

Desde 2018 Ferrovial aplica una metodología de medición de impacto social específica para proyectos de agua y saneamiento basada en la metodología SROI (*Social Return on Investment*) para verificar el impacto real de los proyectos de su Programa Infraestructuras Sociales. La medición se realiza nueve meses después de la puesta en marcha de las instalaciones para poder ver la verdadera transformación de las comunidades. La metodología permite identificar los impactos generados por el proyecto, asignar indicadores de medición y estimar un valor monetario para los impactos generados. Ferrovial ha compartido la herramienta con las entidades sociales con las que trabaja, para ayudarles a identificar impactos e indicadores.

Las evaluaciones realizadas hasta el momento en 14 de los proyectos dan como resultado que el 100% de los proyectos consigue un impacto positivo consiguiendo generar un valor social de 10,8 euros por cada euro invertido, más de 500 euros por beneficiario.

El impacto se produce gracias a la mejora en las condiciones de salud, a la reducción del absentismo escolar, así como al avance de la situación material de las familias, que incrementan sus ingresos o reducen costes.

No todos los impactos se generan a la vez en todos los proyectos. Donde se ha observado una mayor recurrencia es en la mejora del bienestar de las familias. Por ejemplo, en África el ahorro de tiempo para conseguir el agua es uno de los factores clave. En alguno de los proyectos se ha reducido en un 90% el tiempo destinado ir a por agua, suponiendo más de 1 millón de horas ahorradas al año en esa comunidad. Otro de los impactos más recurrente es la reducción de enfermedades de origen hídrico hasta en un 62%.

No solo se genera un impacto positivo en las comunidades, sino también los empleados de Ferrovial que participan mejoran sus competencias. Entre 2022 y 2023, un total de 19 empleados han participado en el programa, y han valorado en 4,8 sobre 5 los aprendizajes adquiridos gracias al voluntariado.



CONSTRUYAMOS UN MUNDO
LIBRE DE VIOLENCIA DE GÉNERO
016 TELÉFONO DE ATENCIÓN A LAS VIOLENCIAS
25 DE NOVIEMBRE DÍA INTERNACIONAL CONTRA LA VIOLENCIA

ferroviaial